

Détourer, coller, gommer afin d'obtenir une image ... truquée

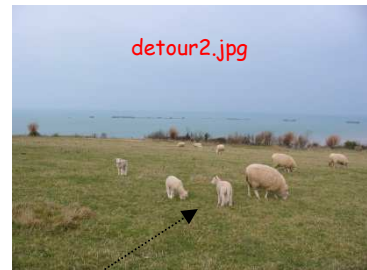
AVANT



diap_normand.bmp



detour2.jpg

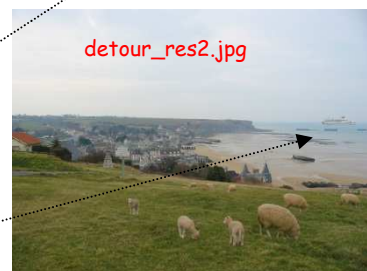


APRES



Transfert du troupeau de moutons

Ajout du Ferry



Le but est d'obtenir les deux compositions **detour_res1.pg** puis **detour_res2.pg** ci-dessus à partir des images **detour1.jpg**, **detour2.jpg** et **diap_normand.bmp**. Toutes les manipulations effectuées sont décrites pas à pas. Elles font appel à de nombreuses fonctions proposées par *PhotoFiltre 7* et *PhotoFiltre Studio*

Phase 1 : Téléchargements des fichiers-images nécessaires à la réalisation de l'exercice.

Les 3 images **detour1.jpg**, **detour2.jpg** et **diap_normand.bmp** sont disponibles sur cette page : <http://duson.perso.sfr.fr/Banque/thumb.html>. Les télécharger et les enregistrer dans votre espace personnel

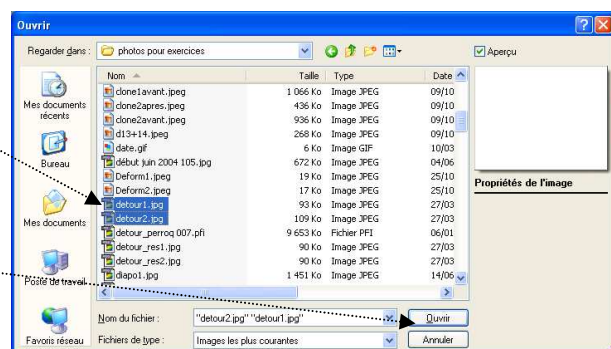
REMARQUE TRES IMPORTANTE :

Ce montage est fait à partir d'images dont la définition est 800 sur 600. Cette définition est intéressante pour échanger des photos par courriel et pour les travailler en exercice, elles ne sont pas très lourdes. Les photos s'affichent dans leur totalité, sur un écran classique, sans que l'on soit obligé(e) d'utiliser les ascenseurs pour les visionner. Mais cette définition reste insuffisante si vous souhaitez les imprimer.

Pour plus de théorie, voir la **Fiche Définition et résolution de l'image** à cette adresse : http://duson.perso.sfr.fr/Telechargt/def_resol_pf.pdf

Phase 2 : lancement de *PhotoFiltre Studio* et ouverture des fichiers.

1. Lancer *PhotoFiltre 7* et/ou *PhotoFiltre Studio* par un double-clic sur le raccourci placé sur le Bureau.
2. Par la commande : *Fichier, Ouvrir*, sélectionner les 2 images **detour1.jpg**, **detour2.jpg** (clic sur la première, appuie sur la touche **Ctrl**, puis clic sur la seconde). Cliquer sur *Ouvrir*.



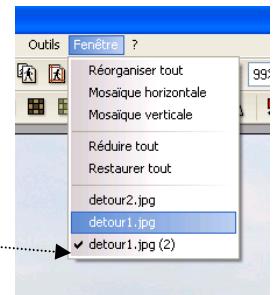
Phase 3 : duplication de fichier. Fermeture des fichiers originaux.

3. La première image étant sélectionnée (couleur de la barre de titre plus accentuée que la deuxième) activer la commande : *Image, Dupliquer*.

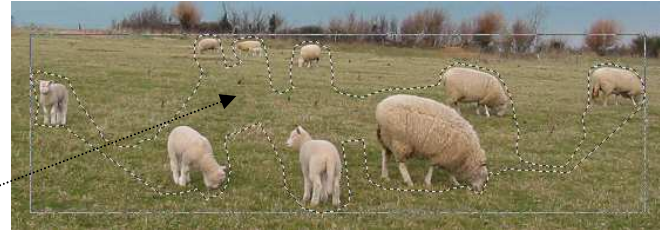
Vous obtenez l'image : *detour1.jpg(2)*

Par le menu *Fenêtre*, sélectionner l'image **detour1.jpg**. Activer la commande : *Fichier, Fermer*.

4. Faire de même pour l'image **detour2.jpg**, la dupliquer et la supprimer pour ne travailler que sur sa copie *detour2.jpg(2)*

**Phase 4 : Détourage.**

5. La photo **detour2.jpg(2)** étant affichée à l'écran, à l'aide de l'outil de sélection *Polygone (ou Lasso)*, effectuer le DETOURAGE du troupeau de moutons.

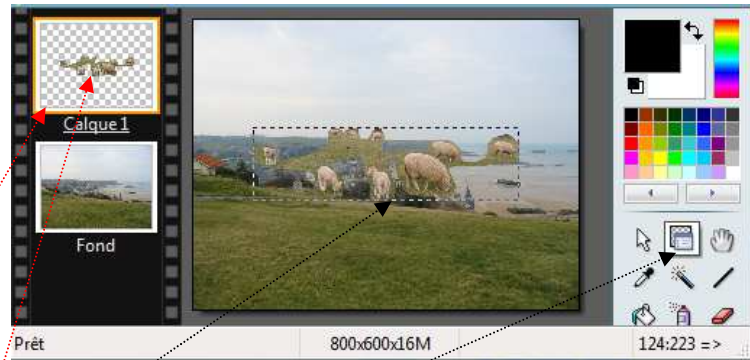


Définition du mot Détourage : Le **détourage** est la sélection d'un élément d'une image (à l'aide des outils de sélection dont dispose le logiciel utilisé) pour l'isoler des parties qui l'entourent.

Conseils : augmenter le **zoom** pour effectuer la sélection avec plus de précision et réduire la surface de l'herbe qui l'accompagne.

Phase 5 : Copie et collage d'une sélection

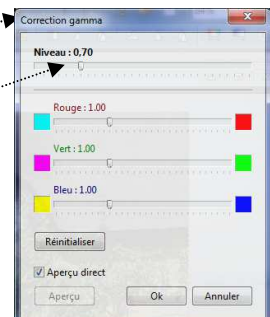
6. Activer la commande : *Edition, Copier* (ou clic **droit** dans la sélection et cliquer sur *Copier*).
7. Par le menu *Fenêtre*, sélectionner la photo **detour1.jpg(2)** pour la rendre active et l'afficher au premier plan.
8. Activer la commande : *Edition, Coller*. PhotoFiltre 7 a créé le *Calque 1*, de même dimension que l'image **detour1.jpg(2)**, avec un fond transparent. Le troupeau de moutons est collé au centre de ce calque.

**Phase 6 : déplacement du collage sur le calque.**

9. Le *Calque1* étant sélectionné (cadre orange autour de la miniature du calque) ainsi que l'*Outil Gestionnaire de calques* de la *Palette d'outils*, à l'aide de la souris, cliquer sur le troupeau de moutons, rester cliqué et glisser pour déposer le troupeau au bord de la falaise.


Phase 7 : améliorations des effets du collage.

10. Le *Calque1* étant toujours sélectionné activer la commande : *Réglage, Correction Gamma* pour atténuer la différence de couleur de l'herbage. Déplacer la réglette au *Niveau 0,7*, par exemple. **OK**.
11. Dans **PhotoFiltre Studio**, on peut activer la commande : *Calque, Effet de bord, Contour progressif*. Si le résultat est trop important : *Edition, Atténuer, Contour progressif*.

**Phase 8 : (facultatif) symétrie horizontale.**

12. Manipulation proposée : effectuer une symétrie horizontale sur le calque actif pour modifier la position du troupeau par rapport à la plage.

Voir la définition de la symétrie horizontale dans le *Manuel de l'utilisateur*, chapitre : Les transformations de calque
ICI : <http://www.photofiltre-studio.com/doc/calque-4.htm>

Activer la commande : *Calque, Transformation, Symétrie horizontale* ou cliquer sur l'icône  dans la barre des filtres.

Phase 9 : utilisation de l'outil *Gomme*.

13. En fonction de la précision du détourage effectué en 5, la couleur de l'herbage de la photo **detour2.jpg** (2) est apparente. L'outil *Gomme* permet d'effacer les zones de l'image indésirables pour laisser apparaître la couleur du calque *Fond* (l'arrière-plan)

Voir le Manuel de l'utilisateur, chapitre : *Dessiner avec PhotoFiltre Studio* ICI : <http://www.photofiltre-studio.com/doc/outils-dessin.htm>.

La *Gomme* s'utilise comme un pinceau.

Vérifier la sélection du *Calque 1* (cadre orange autour de la miniature)

Sélectionner l'outil *Gomme* sur la *Palette d'outils*.

Sélectionner une forme prédéfinie : la 3^{ème} de la ligne 2 de la *Palette d'outils*, par exemple.

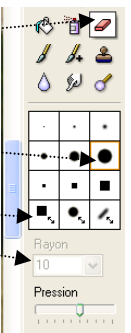
Ou choisir une forme sur la 4^{ème} ligne et une taille de *Rayon*

Modifier la *Pression* en déplaçant le curseur à l'aide de la souris.

Cliquer avec le bouton gauche de la souris sur l'image pour définir un point de départ. Puis, tout en maintenant le bouton enfoncé, se déplacer dans l'image. Le gommage s'effectue en temps réel.

Ne pas hésiter à augmenter le *Zoom* pour avoir plus d'aisance dans la précision.

N'oubliez pas la possibilité qui vous est donnée d'utiliser l'outil *Défaire* en cas d'erreurs de manipulation.



Phase 10 : Application de filtres (facultatif).

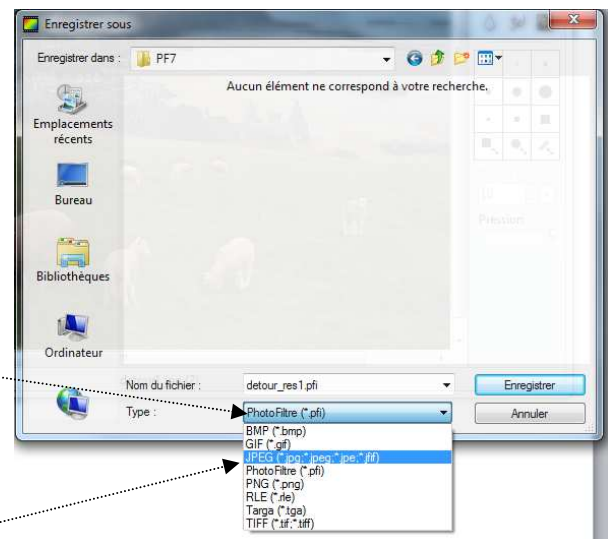
14. L'éclairage étant différent sur la photo 1 et la photo 2, il peut vous paraître utile d'ajuster les effets à l'aide de filtres. Appliquer par exemple le *Filtre Atténuation*, et l'option *Adoucir*.

Phase 11 : Enregistrement de l'image en format *.pfi*.

15. Lorsqu'une image contient des calques, par défaut, l'activation de la commande : *Fichier, Enregistrer*, dans *PhotoFiltre* et/ou *PhotoFiltre Studio* entraîne l'affichage, par défaut, d'un enregistrement au format *.pfi*.

Le format *.pfi*, propre à *PhotoFiltre 7* et *PhotoFiltre Studio* conserve les calques.

Donner un nom à votre fichier (**detour_res1** par exemple). Cliquer sur *Enregistrer*.



Phase 12 : Enregistrement de l'image en format *.jpg*.

16. Le format *.pfi* n'est reconnu que par PF7 ou PFS.

Pour exporter ce fichier, activer la commande :

Fichier, Enregistrer sous, sélectionner dans la liste, le format le plus facilement exportable : le format *jpg*. Vous pouvez garder le même nom que celui choisi en 15.

PhotoFiltre et/ou *PhotoFiltre Studio* affiche un message de confirmation, avertissant que le format **jpg** ne gère pas les calques. Cliquer sur *Oui*.

L'image est aplatie (fusion des calques) et enregistrée une deuxième fois mais cette fois-ci dans le format **jpg**.



Phase 13 : Ouverture d'une troisième image et détourage.

17. Ouvrir l'image **diap_normand.bmp**.
18. Travailler sur une copie. Voir en **Phase 3** comment procéder.
19. Effectuer le détourage du ferry comme indiqué en **Phase 4** pour le détourage du troupeau.
20. Copier l'image détournée.

Phase 14 : Collage du calque détournée.

21. Par le menu *Fenêtre* rendre active l'image **detour_res1.pfi** obtenue en **Phase 11** (la sélectionner).
22. Activer la commande : *Edition, Coller*.
PhotoFiltre et/ou *PhotoFiltre Studio* crée le *Calque 2*, (le collage se place au centre de ce calque).....



Phase 15 : Redimensionnement d'un calque

23. Clic **droit** sur l'image du ferry et sélectionner la commande : *Redimensionner le calque*. Des plots (poignées de redimensionnement) s'affichent dans les angles et sur les côtés.
24. Clic **droit** sur le calque et vérifier que la commande *Conserver les proportions* est bien cochée.
25. Placer le pointeur de la souris sur une des poignées de redimensionnement du calque, cliquer, glisser, déplacer vers l'intérieur, l'image se rétracte en conservant ses proportions.
26. Appuyer sur *Entrée* pour valider.
27. Déplacer le calque (du ferry) sur la mer, par un cliquer-glisser.....

Phase 15 : Modification des *Options* du calque.

28. Activer la commande : *Calque, Options*. Modifier l'*Opacité* (entre 60 et 80 %)

Phase 16 : Application de Filtres

29. Pour adoucir le collage appliquer éventuellement les filtres : *Couleur* (Ternir les couleurs), *Atténuation* (Adoucir).



Phase 17 : Enregistrer l'image au format **.pfi** (pour conserver les calques) et en **.jpg** (pour exporter).